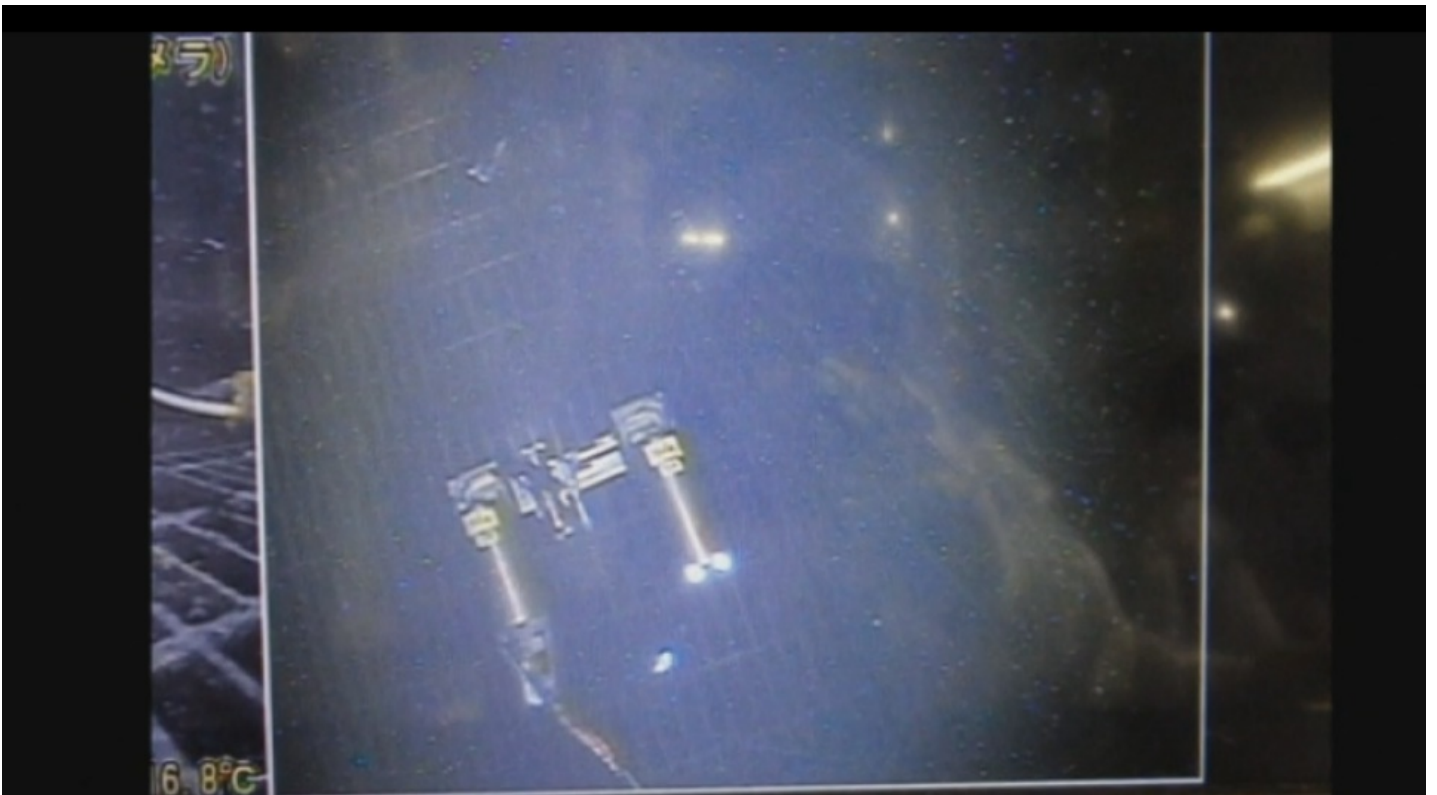


Fukushima "inside" : les images inédites de la centrale où règne une radioactivité qui tuerait un homme en moins d'une heure



Un robot a été envoyé pour filmer l'intérieur de la centrale dans des conditions telles qu'il a finalement cessé de répondre. Effrayant.

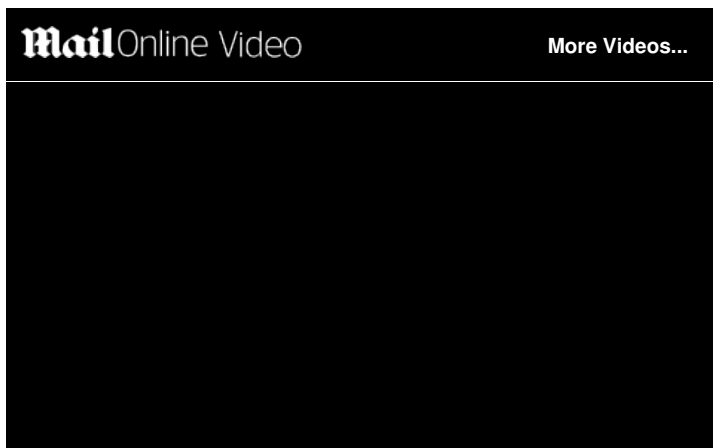
Avec Atlantico.fr

L'enfer sur Terre existe et il s'appelle Fukushima. Située sur la côte est du Japon, la centrale nucléaire a été frappée de plein fouet par le violent tsunami de 2011, qui a provoqué la mort de 18.000 personnes. Quatre ans après, la situation à l'intérieur de la zone de confinement est toujours cataclysmique.

Tokyo Electric Power (Tepeco), qui exploitait le lieu, a envoyé le weekend dernier un petit robot, bardé de capteurs et d'une caméra pour inspecter là où les hommes n'osent pas aller. Et à raison, car le pauvre engin n'a tenu que 3 heures dans cette environnement pollué par la radiation, au lieu des 10 heures prévues par Tepeco. Avant de rendre l'âme, le robot a pu déterminer le taux de radiation du lieu, évalué à 9.7 sieverts en moyenne par heure.

Chaque année, un Français reçoit environ 2,4 millisieverts. Il faut multiplier ce chiffre par 4000 pour avoir une idée de ce que recevrait l'organisme en une simple heure, s'il venait à entrer au cœur de la zone interdite. La dose serait fatale même avec des soins prodigués. Les images récupérées par le robot montrent d'ailleurs en temps réel le niveau de radiation reçu (en bas à droite de l'image) avec même des pointes à 25 sieverts par heure.

Les images à l'intérieur de la centrale



Si le robot, en forme de serpent, a dû être abandonné, un autre devrait rapidement prendre sa place. Il s'agit de déterminer où le combustible fondu a pu couler et quels sont les taux de radiations notamment dans les eaux environnantes. Les Japonais tablent sur une période de trente, au moins, pour démantelé la centrale. Sauf que le prochain robot est déjà victime d'une malfaçon, reportant donc la prochaine enquête. Désormais, la zone large a été délaissée, notamment par les agriculteurs dont la terre et l'eau sont polluées.

L'accident de Fukushima, classé au niveau 7 (soit le plus important) est l'évènement nucléaire le plus grave depuis l'explosion de Tchernobyl, en 1986. 29 ans après, le réacteur numéro 4 de l'ancienne centrale nucléaire ukrainienne est toujours confiné dans un tout nouveau sarcophage d'acier, destiné à durer un siècle. Si les taux de radiation ont largement baissé dans la zone, laissée précipitamment à l'abandon, la proximité du réacteur est encore trop dangereuse puisque 95% du combustible est encore présent.

L'intérieur du sarcophage de Tchernobyl